

Dodatky k pravidlům IFF pro vozíčkářskou ligu platné od září 2012

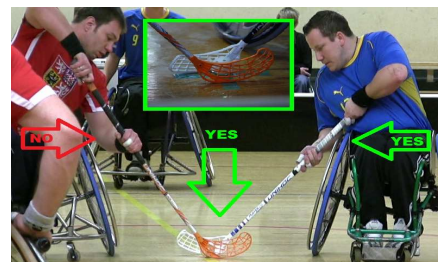
Horní indexy u číselného označení dodatku značí jeho eventuální vztah k existujícímu pravidlu ČFbU (IFF):

A přidává
S doplňuje
M pozměňuje
C vylučuje

- 104:1^S *Pokud hřiště neumožňuje umístit prostory pro střídání podél jedné z dlouhých stran hřiště, mohou být umístěny v rohu hřiště.*
- 201:1^M Tým si nemusí měnit strany během přestávek.
- 302:1^S *Počet ohlášených střídání není omezen [stejně tak, jako počet střídání prováděných během hry], ale jen kapitán nebo člen realizačního týmu má právo si ho vyžádat. Střídání vyžádané během přerušení je vykonáno okamžitě, ale pokud rozhodčí usoudí, že by to negativně ovlivnilo situaci soupeře, bude zahájen až v následujícím přerušení hry.*
- 303:3^A Brankář se může pohybovat a chytat nohama, pokud mu fyzický handicap neumožňuje pohybovat se pomocí rukou.
- 303:4^A Brankář má právo obezřetně hrát míč nad úroveň velkých kol hokejkou, pokud se nachází uvnitř malého brankoviště.
Pokud je to považováno za nebezpečné nebo rušivé pro soupeře, brankář je považován za hráče v poli.
- 401:1^M *Kalhoty hráčů nemusí být jednotné..*
- 401:5^A Během hry musí hráči sedět na vozíku, tzn. jejich zadek se musí dotýkat sedačky vozíku. Vozíky musí být schváleny Komisí pro bezpečnost při hře. *Všichni hráči musí vybavit své vozíky kryty kol. Opravené kryty musí být schváleny rozhodčími. Opěrka zad a jakékoli další vyčnívající části musí být vycpány, aby při nárazu nedošlo k úrazu. Vozíky musí být vpředu vybaveny nárazníkem, ve výšce 11cm od podlahy.*



- 403:1^C Brankáři je dovoleno používat hokejku.
Brankář může hokejku odložit po čas nezbytný ke zvednutí míče a dokončení výhozu.
- 502:5^M Při vřazování mohou hráči zaujmout libovolnou pozici vozíku, vždy však čelem ke krátké straně soupeřovy poloviny hřiště.
- 503:13^A Pokud míč uvízne ve vozíku nebo na hráčově klíně, hra pokračuje vřazováním na nejbližším bodě pro vřazování.



507 Přestupky vedoucí k volnému úderu

- 507:2^M Pokud hráč v poli nebo brankář dočasně považovaný za hráče v poli zvedne čepel hokejky na úroveň velkých kol vozíku při zasažení míče, nebo při došvihů po zasažení míče. (904)
- 507:3^M Hraje-li hráč v poli, nebo snaží-li se hrát míč jakoukoli částí hokejky nad úrovní velkých kol vozíku. (904)
- 507:21^A Hraje-li hráč v poli míč nacházející se pod soupeřovým vozíkem, nebo vloží-li hokejku pod soupeřův vozík. (905)

605 Přestupky vedoucí k dvouminutovému vyloučení na trestnou lavici

- 605:5^M Pokud hráč narazí nebo podrazí protihráče. (909)
To zahrnuje naražení projíždějícího protihráče ze strany.
- 605:25^A Pokud hraje hráč v poli nebo brankář míč nohou. (912)
To neplatí pro brankáře pohybujícího se pomocí nohou.
- 605:28^A Je-li branková situace přerušena nebo je-li zabráněno jejímu vzniku, protože hráč bránícího se družstva položil nohy na podlahu. (912)
Položení nohou na podlahu zahrnuje když si hráč nohama pomáhá se zatáčením nebo brzděním vozíku.
- 605:29^A Pokud hráč hraje míč ve výskoku. (916)
Za výskok je považováno, pokud zadek zcela ztratí kontakt se sedačkou vozíku.

613 Přestupky vedoucí k vyloučení do konce zápasu 1

- 613:1^S Užívá-li hráč neschválený vozík.